

Tämä asiakirja on sähköisesti allekirjoitettu Rovaniemen kaupungin asianhallintajärjestelmässä.

ROIDno-2024-3809

Maa-aineslupa Kiinteistöhuolto ja maanrakennus Martin Oy Kivijärvi, Rovaniemi

Kiinteistöhuolto ja maanrakennus Martin Oy hakee maa-aineslupaa Rovaniemen kaupungin Kivijärvelle tilalle Rovaniemen MLK:n Valtionmaa V 698-893-14-1 (Kivijärven sora-alue). Hakijalla on maanomistajan suostumus hakemuksen mukaiselle toiminnalle. Vanha ottamisalue sijaitsee Rovaniemen kaupungin keskustasta noin 40 km kolliseen. Ottamisalueen koordinaatit ovat N=7401201 ja E=3476835 (ETRS-TM35FIN). Tieyhteys ottamisalueelle kulkee Kemijärventieltä Härkämaantien kautta. Ottamisalue ei sijaitse pohjavesialueella. Lähin vesistö on Kivioja noin 130 m koilliseen ja Kivijärvi noin 180 m itään ottamisalueelta. Alueella ei ole suojelukohteita taikka tiedossa olevia suojeltavia lajeja. Ottamisalueen läheisyydessä ei ole muinaismuistolain mukaisia kohteita. Ottamisalueen läheisyydessä ei ole asutusta. Alueella ei ole kuntatason kaavoja. Rovaniemen ja Itä-Lapin maakuntakaavassa alue sijoittuu puolustusvoimien alueelle ER 2810 (Rovajärven harjoitusalue). Alueelle on myönnetty maa-aineslupa 753/2023 (11.1.2023 § 1). Lupa päättyy 11.1.2033.

Lupaa haetaan kymmenen (10) vuoden aikana toteutettavalle yhteensä 99 000 m³ suuruiselle maa-aineksen ottamiselle. Ottamisalueen pinta-ala on noin 3,0 ha. +193.00..+197.00 (N2000) ja ottamissyvyys 2-8m. Alueelta saatavaa maa-ainesta käytetään lähialueiden tieverkostojen parantamiseen. Alueella voidaan suorittaa tilapäistä ja vähäistä murskaustoimintaa.

Hakemus on kuulutettu Rovaniemen kaupungin julkisella ilmoitustaululla 2.10.-8.11.2024 välisenä aikana, Hakemuksesta ei pyydetty lausuntoja. Hakemuksesta ei jätetty muistutuksia tai esitetty mielipiteitä.

Liitteet:

- 1 Lupapäätös
- 2 Lupahakemus

Päätöksen peruste

Ottamistoiminta ei aiheuta kauniin maisemankuvan turmeltumista eikä luonnon merkittävien kauneusarvojen tai erikoisten luonnonesiintymien tuhoutumista.

Alueella ei ole havaittu merkittäviä luontoarvoja, joten maa-ainestenotto ei aiheuta huomattavia tai laajalle ulottuvia vahingollisia muutoksia luonnonolosuhteissa.

Alueelle tai sen läheisyyteen ei sijoitu muinaismuistokohteita, valtakunnallisesti tai maakunnallisesti arvokkaita maisema-alueita eikä valtakunnallisesti merkittäviä rakennettua kulttuuriympäristöä eikä alueella tai sen läheisyydessä ole inventoitu arvokkaita perinnemaisemakohteita.

Alueella ei myöskään ole luonnonsuojelulain, uhanalaisten lajien eikä luontodirektiivin eläin- ja kasvilajien havaintopaikkoja.

Alue ei sijoitu pohjavesialueelle.

Alueella ei ole kuntatason kaavoja. Alue sijoittuu Rovaniemen ja Itä-Lapin maakuntakaavassa alue sijoittuu puolustusvoimien harjoitusalueelle (EAH).

Alue ei sijoitu rantavyöhykkeelle.

Tämä asiakirja on sähköisesti allekirjoitettu Rovaniemen kaupungin asianhallintajärjestelmässä.

Ottamisen vahingollinen vaikutus luontoon ja maisemankuvaan jää mahdollisimman vähäiseksi, kun ottaminen toteutetaan ottamissuunnitelman ja lupamääräysten mukaisesti.

Kun toiminnassa noudatetaan ottamissuunnitelmassa esitettyä ja lupamääräyksissä vaadittuja suojaustoimia ei ottotoiminta aiheuta vaaraa asukkaille tai ympäristölle.

Maa-ainesten ottaminen ei ole ristiriidassa maa-aineslain 6 §:ssä säädettyjen luvan myöntämisen edellytysten kanssa.

Päätös

Kiinteistöhuolto ja maanrakennus Martin Oy:lle myönnetään liitteenä 1 olevan päätöksen mukainen maa-aineslupa. Samalla myönnetään lupa aloittaa toiminta mahdollisesta muutoksenhausta huolimatta.

Kiinteistöhuolto ja maanrakennus Martin Oy:n on ennen luvanmukaisen toiminnan aloittamista asetettava 15 000 € suuruinen hyväksyttävä vakuus Rovaniemen kaupungin ympäristölautakunnalle ympäristön saattamiseksi ennalleen lupapäätöksen kumoamisen tai lupamääräysten muuttamisen varalle.

Kun Kiinteistöhuolto ja maanrakennus Martin Oy on toimittanut tämän päätöksen mukaisen vakuuden, alueelle aiemmin myönnetyn maa-ainesluvan 753/2023 vakuus palautetaan.

Tiedoksi

Hakija, Lapin ELY-keskus, Rovaniemen kaupungin ympäristövalvonta

Allekirjoitus

Carita Lallukka

Viranhaltijapäätöksen nähtävänäolo

Päätöspöytäkirja pidetään yleisesti nähtävänä Rovaniemen kaupungin verkkosivuilla 9.12.2024 alkaen.

Tämä asiakirja on sähköisesti allekirjoitettu Rovaniemen kaupungin asianhallintajärjestelmässä.

Hallintovalitus

§ 18

Hallintovalitus

Hallintovalitus

OTE: Hallintovalitus Pohjois-Suomen Ha-o 7/30 pv, julkinen kuulutus

Tähän päätökseen haetaan muutosta hallintovalituksella.

Valitusoikeus

Tähän päätökseen saa hakea muutosta se, johon päätös on kohdistettu tai jonka oikeuteen, velvollisuuteen tai etuun päätös välittömästi vaikuttaa ja se, jonka valitusoikeudesta laissa erikseen säädetään.

Viranomaisen saa hakea muutosta valittamalla myös, jos valittaminen on tarpeen viranomaisen valvottavana oleva yleisen edun vuoksi.

Valitusaika ja valituksen perille toimittaminen

Valitus on tehtävä 30 päivän kuluessa tämän päätöksen tiedoksisaantipäivästä. Valitus on toimitettava valitusviranomaiselle viimeistään valitusajan viimeisenä päivänä ennen valitusviranomaisen aukioloajan päättymistä.

Asianosaisen katsotaan saaneen päätöksestä tiedon, jollei muuta näytetä, seitsemän päivän kuluttua julkisen kuulutuksen julkaisemisajankohdasta. Jos valitusajan viimeinen päivä on pyhäpäivä, itsenäisyyspäivä, vapunpäivä, joulukuun tai juhannusaatto tai arkilauantai, saa valituksen tehdä ensimmäisenä arkipäivänä sen jälkeen.

Valitusviranomainen

Pohjois-Suomen hallinto-oikeus

Torikatu 34-40, 96100 Oulu

Postiosoite: PL 189, 90101 Oulu

Puhelinnumero: vaihde: 029 56 42800

Faksi: 029 56 42841

Sähköposti pohjois-suomi.hao@oikeus.fi

Aukioloaika: ma-pe 8-16.15

Valituksen voi tehdä myös hallinto- ja erityistuomioistuinten asiointipalvelussa osoitteessa <https://asiointi.oikeus.fi/hallintotuomioistuimet/#/>.

Valituksen muoto ja sisältö

Valitus on tehtävä kirjallisesti. Myös sähköinen asiakirja täyttää vaatimuksen kirjallisesta muodosta.

Valituksessa on ilmoitettava:

1) päätös, johon haetaan muutosta (valituksen kohteena oleva päätös);

Tämä asiakirja on sähköisesti allekirjoitettu Rovaniemen kaupungin asianhallintajärjestelmässä.

2) miltä kohdin päätökseen haetaan muutosta ja mitä muutoksia siihen vaaditaan tehtäväksi (vaatimukset);

3) vaatimusten perustelut;

4) mihin valitusoikeus perustuu, jos valituksen kohteena oleva päätös ei kohdistu valittajaan.

Valituksessa on lisäksi ilmoitettava valittajan nimi ja yhteystiedot. Jos puhevaltaa käyttää valittajan laillinen edustaja tai asiamies, myös tämän yhteystiedot on ilmoitettava. Yhteystietojen muutoksesta on valituksen vireillä ollessa ilmoitettava viipymättä hallintotuomioistuimelle.

Valituksessa on ilmoitettava myös se postiosoite ja mahdollinen muu osoite, johon oikeudenkäyntiin liittyvät asiakirjat voidaan lähettää (prosessiosoite). Mikäli valittaja on ilmoittanut enemmän kuin yhden prosessiosoitteen, voi hallintotuomioistuin valita, mihin ilmoitetuista osoitteista se toimittaa oikeudenkäyntiin liittyvät asiakirjat.

Valitukseen on liitettävä:

1) valituksen kohteena oleva päätös valitusosoituksineen;

2) selvitys siitä, milloin valittaja on saanut päätöksen tiedoksi, tai muu selvitys valitusajan alkamisen ajankohdasta;

3) asiakirjat, joihin valittaja vetoaa vaatimuksensa tueksi, jollei niitä ole jo aikaisemmin toimitettu viranomaiselle.

Valituksen maksu / oikeudenkäyntimaksu

Hallinto-oikeudessa valituksen käsittelystä perittävä oikeudenkäyntimaksu on 260 euroa. Mikäli hallinto-oikeus muuttaa valituksenalaista päätöstä muutoksenhakijan eduksi, oikeudenkäyntimaksua ei peritä. Maksua ei myöskään peritä eräissä asiaryhmissä eikä myöskään, mikäli asianosainen on muualla laissa vapautettu maksusta. Maksuvelvollinen on vireillepanija ja maksu on valituskirjelmäkohtainen. (Tuomioistuinmaksulaki 11.12.2015/1455. <https://www.finlex.fi/fi/laki/ajantasa/2015/20151455?search%5Btype%5D=pika&search%5Bpika%5D=tuomioistuinmaksulaki>)

Pöytäkirja

Päätöstä koskevia pöytäkirjanotteita ja liitteitä voi pyytää Rovaniemen kaupungin kirjaamosta.

Postiosoite: PL 8216, 96101 Rovaniemi

Käyntiosoite: Osviitta asiakaspalvelu Olkkarin Hyvinvointi- ja palvelupisteessä

Koskikatu 19, Rovaniemi

Sähköpostiosoite: kirjaamo(at)rovaniemi.fi

Telefax: 016 322 6450

Puhelin: 016 3221

Osviitta avoinna: arkipäivisin ma - to kello 9.00 - 16.30 ja pe kello 9.00 - 15.30

Tämä asiakirja on sähköisesti allekirjoitettu Rovaniemen kaupungin asianhallintajärjestelmässä.



ROVANIEMI

1. Hakija	Nimi Kiinteistöhuolto ja maanrakennus Martin Oy (1625244-8)		
2. Maan- omistaja	Nimi Suomen valtio		
3. Kaavoitus- tilanne	Alueella on <input type="checkbox"/> asemakaava <input type="checkbox"/> oikeusvaikutteinen yleiskaava: Alue on <input type="checkbox"/> vesistön rantavyöhykkeellä ¹⁾ <input type="checkbox"/> asemakaavassa tai oikeusvaikutteisessa yleiskaavassa alue on osoitettu maa-ainesten ottamisalueeksi		
4. Kiinteistö, ja alue, jota päätös koskee	Kaupunginosa/Kunnan osa Rovaniemi Kivijärven sora-alue		
	Kylä Rovajärvi	Tila, RN:o Rovaniemen MLK:n Valtionmaa V RN:o 698-893-14-1	Pinta-ala
	Ottamisalueen pinta-ala 3,0 ha	koordinaatit N=7401201 ja E=3476835	(ETRS-TM35FIN)
5. Päätös- ehdotus	Ottamissuunnitelma <input checked="" type="checkbox"/> On <input type="checkbox"/> Ei ole	Kuuleminen suoritettu <input checked="" type="checkbox"/> MAL 13 §	Lausunnot pyydetty <input type="checkbox"/> MAL 7 § 2mom <input type="checkbox"/> MAA 4 § <input type="checkbox"/> MAA 5 § 2mom
	<input checked="" type="checkbox"/> Uusi lupa <input type="checkbox"/> Jatkolupa <input checked="" type="checkbox"/> Lupa myönnetään seuraavin määräyksiin <input type="checkbox"/> Lupaa ei myönnetä <input type="checkbox"/> Lupamääräykset hyväksyttiin ottamissuunnitelmassa esitetyn mukaisesti seuraavin muutoksin ja lisäyksiin. ²⁾ <input type="checkbox"/> Lupamääräykset hyväksyttiin ottamissuunnitelmassa esitetyn mukaisesti. <input checked="" type="checkbox"/> Lupamääräykset hyväksyttiin liitteen 1 mukaisesti. <input type="checkbox"/> Lupamääräykset hyväksyttiin ottamissuunnitelmassa esitetyn mukaisesti seuraavin muutoksin ja lisäyksiin. ²⁾		
Luvan voimassaoloaika vuotta 10	Luvan viimeinen voimassa- olopäivä 31.1.2035	Ottettava kokonaismäärä k-m ³ 99 000	Arvioitu vuotuinen otto k-m ³ 9 900
Luvan myöntämisen perustelut/Kielteisen päätöksen perustelut (MAL 6 §)/Lisätietoja ⁴⁾ Luvan myöntäminen ei ole ristiriidassa MAL 3 §:ssä mainittujen rajoitusten kanssa. MAL 6 §			

1) Maa-aineksia ei saa ilman erityistä syytä ottaa meren tai vesistön rantavyöhykkeellä, ellei aluetta ole asemakaavassa tai oikeusvaikutteisessa yleiskaavassa osoitettu tätä tarkoitusta varten.

2) Mm. päivämäärät, joihin mennessä lupaveloitteet on täytettävä ellei niitä ole esitetty ottamissuunnitelmassa. Tarvittaessa käytetään eri liitettä.

3) Valvontamaksun määräytymisen peruste.

4) Jos hankkeeseen sovelletaan ympäristövaikutusten arviointimenettelystä annettua lakia, päätöksestä on käytävä ilmi, miten mainitun lain mukainen arviointi on otettu huomioon.

	<p>Vakuus x 1a. Ennen ainesten ottamista hakijan on annettava lupamääräysten noudattamiseksi 15 000 euron suuruinen MAL 12 §:n tarkoittama hyväksyttävä vakuus. Vakuuden tulee olla voimassa 12 kk yli tämän luvan voimassaoloajan. Vakuuden arvoa voidaan tarkistaa luvan voimassaoloaikana.</p> <p>1b. Vakuutta ei vaadita, koska</p> <p>Täytäntöönpano x 2a. Samalla hakijan pyynnöstä määrätään, että tätä päätöstä on noudatettava mahdollisesta muutoksenhausta huolimatta edellyttäen, että hakija asettaa MAL 21 §:n 2 momentin tarkoittaman 15 000 euron suuruisen hyväksyttävän vakuuden. Valitusviranomainen voi kuitenkin kieltää päätöksen täytäntöönpanon.</p> <p>2b. Samalla hylätään hakijan pyyntö saada panna täytäntöön päätös valituksesta huolimatta, koska lupaviranomainen katsoo, ettei asiassa ole esitetty sellaista perusteltua syytä, jonka nojalla lupa katsottaisiin mahdolliseksi myöntää.</p> <p>Vakuutuksien hyväksyminen Vakuuden hyväksyy palvelualuepäällikkö.</p> <p>Tarkastus- ja valvontamaksu Lupahakemuksen ja ottamissuunnitelman tarkastamismaksu 1 005 euroa. Luvan valvontamaksu on 470 euroa. Maksut määräytyvät voimassa olevan taksan mukaan.</p> <p>Päätös lähetetään hakijalle, Lapin ELY-keskukselle ja sitä pyytäneille (MAL 19 § 2 ja 3 mom.): -</p>
6. Päätös	<p><input checked="" type="checkbox"/> Päätösehdotus hyväksyttiin.</p> <p><input type="checkbox"/> Päätösehdotus hyväksyttiin seuraavin muutoksin</p> <p><input type="checkbox"/> Päätösehdotus hylättiin, koska</p> <p><input type="checkbox"/> Hakijaa on kuultu HMenL 15 §:n 1 momentin edellyttämällä tavalla ennen asian ratkaisemista.</p>

MUUTOKSENHAKU

Muutoksenhaku	Muutoksenhakuohje pöytäkirjanotteella.
Päätös annetaan tiedoksi julkisella kuulutuksella	9.12.2024

Rovaniemellä 3.12.2024

Ympäristötarkastaja Carita Lallukka

**LUPAMÄÄRÄYKSET KIINTEISTÖHUOLTO JA MAANRAKENNUS MARTIN OY:N MAA-
AINESLUPAAN ROVANIEMEN KIVIJÄRVELLE TILALLE ROVANIEMEN MLK:N VALTIONMAA V
RN:O 698-893-14-1 (KIVIJÄRVEN SORA-ALUE)**

1. Maa-ainesten kokonaisottomäärä on enintään 99 000 m³. Hakijan on huolehdittava siitä, ettei ottamisessa ylitetä sallittua kokonaisottomäärää.
2. Ennen ottamistoiminnan aloittamista seuraavien toimenpiteiden tulee olla tehtynä
 - lupahakemuksessa esitetyn ottamisalueen nurkat on selkeästi merkitty maastoon paa-
luttamalla
 - maa-ainesten oton aloituskohtiin on merkitty hyväksyty ottamistaso
 - lupapäätöksen mukainen vakuus on asetettuna
 - aloitustarkastus pidettynä.
3. Hakijan on ennen ottamistoiminnan aloittamista esitettävä hyväksyttävissä oleva **15 000** euron va-
kuus. Vakuutena voidaan pitää pankki- tai vakuutuslaitoksen antamaa omavelkaista. Vakuuden tulee
olla voimassa 12 kk luvan päättymisen jälkeen eli **31.1.2036** saakka.
4. Ottamisen edetessä kaivualue tulee merkitä maastoon niiltä osin kun se voi aiheuttaa turvallisuus-
riskin maastossa liikkujille. Kaikki merkinnät on toteutettava niin, että ne ovat näkyvissä myös talvella.
Lippusiimojen käyttäminen merkitsemiseen on kielletty.
5. Ottamisalueelle on asetettava kiinteitä ja tukevia korkeusmerkintöjä, joista sekä maa-ainestenottaja
että valvontaviranomainen voivat seurata ottamistoiminnan etenemistä. Ottamissuunnitelmassa esi-
tetyjä ottamistasoja +193.00..+197.00 (N2000) ei saa alittaa.
6. Maa-ainesten ottaminen on toteutettava ottamissuunnitelman mukaisesti ja niin, että siitä ei aiheu-
du pohja- eikä pintavesihaittoja. Ylimmän luontaisen pohjavesipinnan yläpuolelle on jätettävä vähin-
tään kahden (2) metrin suojaava maakerros.
7. Maa-aineksen louhinnasta ja murskaamisesta tulee tehdä YSL 118 §:n mukainen meluilmoitus
kunnan ympäristönsuojeluviranomaiselle vähintään 30 päivää ennen toiminnan aloittamista.
8. Öljytuotteiden ja muiden ympäristölle haitallisten aineiden pääsy alueen maaperään ja pohjaveteen
on estettävä. Öljyä ja muuta pohjavedelle ja maaperälle haitallista ainetta sisältävät säiliöt voi sijoittaa
ottamisalueelle vain asianmukaisesti suojattuna (valuma-altaalla varustettu 2-vaippasäiliö tai vastaava
esim. kontti). Vahingon sattuessa torjuntatoimenpiteet on aloitettava välittömästi ja asiasta on viipy-
mättä ilmoitettava öljyntorjuntaviranomaiselle sekä maa-aineslain mukaiselle kunnan valvontaviran-
omaiselle.
9. Luvanhaltijan tulee vuosittain tammikuun 31 päivään mennessä ilmoittaa otetun aineksen määrä ja
laatu sähköisesti NOTTO-tietokantaan.
10. Kunta perii luvan tarkastamisesta ja valvonnasta aiheutuneet kulut kunnassa vahvistetun taksan
mukaisesti. Mikäli vuotuinen myönnetty ottamismäärä ylitetään, luvanhaltijan on ilmoitettava ylitykses-
tä kirjallisesti lupaviranomaiselle ja kunnalla on oikeus periä ylityksen osuus valvontamaksusta heti.
10. Ottamisalue tulee maisemoida ympäröivään maastoon sopivaksi. Ottamisalueen luiskat tulee
muotoilla turvallisuuden ja maisemanhoidon kannalta riittävän loiviksi, vähintään 1:3 tai loivemmaksi.
Alueen maisemoinnissa ei saa käyttää pohjavettä vaarantavia maalajeja eikä alueelle saa haudata
jätteitä. Pohjatasolle ja luiskiin levitetään karkeaa hiekkaa noin 20–30 cm. Hiekkakerroksen päälle
levitetään noin 5 cm:n vahvuinen kerros alueelta kuorittua pintamaata. Ottamisalueelle ei saa jäädä
varastokasoja. Tiivistyneet tienpohjat ja varastoalueet on möyhennettävä ja pehmennettävä. Ottamis-
alueelle tulee istuttaa alueelle ominaisia puuntaimia 2 500 kpl/ha. Ottamistoiminnan yhteydessä syn-
tyneet kaivannaisjätteet on mahdollisuuksien mukaan hyödynnettävä ottamisalueen maisemoinnissa.
11. Luvanhaltijan on ennen lupa-ajan päättymistä pyydettävä kunnan valvontaviranomaista
pitämään alueella lopputarkastus.
12. Muilta osin lupaehtoina tulee noudattaa lupahakemuksessa ja sen liitteissä esitetyjä suunnitelmia.

MAA-AINESLUPAHAKEMUS

(Maa-aineslaki 555/1981)

Viranomaisen merkinnät

CaseM-2024-3809

Kyseessä on

uusi lupahakemus

jatkolupahakemus (MAL 10:3 §), tiedot aiemmasta maa-ainesluvasta ROIDno-2021-1575 04.05.2021

Haetaan lupaa aloittaa maa-ainesten ottaminen ennen lupapäätöksen lainvoimaisuutta (MAL 21 §)

Perustelut aineiden ottamiseksi ennen lupapäätöksen lainvoimaisuutta sekä esitys vakuudeksi niiden haittojen, vahinkojen ja kustannusten korvaamisesta, jotka päätöksen kumoaminen tai luvan muuttaminen voi aiheuttaa

Alueelta otettavaa soraa käytetään Rovajärven alueen rakentamiseen, joilla on tiukat aikataulupaineet ja hankkeissa tarve soralle on ennen lupapäätöksen lainvoimaisuutta. Muut lähimmät alueet ovat Kemijärvellä, joten nämä alueet eivät ympäristönäkökohdista tai yleisten teiden rasittamista ajatellen ole viisaita Rovajärven alueen rakentamista ajatellen.

1. HAKIJA

Nimi tai toiminimi Kiinteistöhuolto ja maanrakennus Martin Oy	Y-tunnus 1625244-8
Postiosoite 96200	
Sähköpostiosoite eemeli.kajula@martinoy.fi	Puhelinnumero 0505665698

2. YHTEYSHENKILÖ- JA LASKUTUSTIEDOT

Nimi Eemeli Kajula	Postiosoite 96900
Sähköpostiosoite eemeli.kajula@martinoy.fi	Puhelinnumero 0505665698
Laskutusosoite (postiosoite tai verkkolaskuosoite/OVT-tunnus, välittäjä-tunnus ja viite) 003716252448 MAVENTA	

3. OTTAMISALUEEN SIJAINTI, KIINTEISTÖTIEDOT SEKÄ KAAVOITUSTILANNE

Kunta, kylä/kaupunginosa Rovaniemi	Ottamisalueen nimi Kivijärven sora-alue 38324	
Kiinteistö-tunnus/-tunnukset 699-893-14-1	Tilan nimi/nimet ROVANIEMEN MLK:N VM V	
Ottamisalueen keskipisteen koordinaatit (ETRS-TM35FIN) pohjoiskoordinaatti 7401201 itäkoordinaatti 3476835		
Kiinteistön omistaja ja yhteystiedot sekä selvitys hakijan hallintaoikeudesta ottamispaikkaan Suomen valtio/Metsähallitus, PL 8016, 96101 ROVANIEMI		
Ottamisalueen rajanaapurit ja muut mahdolliset asianosaiset <input type="checkbox"/> Tiedot on esitetty erillisellä liitelomakkeella 6010c		
Ottamisalueen ja sen ympäristön kaavoitustilanne <input type="checkbox"/> Maakuntakaava, kaavamerkintä	Sijaitseeko ottamisalue pohjavesi- alueella?	Sijaitseeko ottamisalue meren tai vesistön rantavyöhykkeellä?

<input type="checkbox"/> Yleiskaava, kaavamerkintä	<input type="checkbox"/> kyllä	<input type="checkbox"/> kyllä
<input type="checkbox"/> Asemakaava, kaavamerkintä	<input checked="" type="checkbox"/> ei	<input checked="" type="checkbox"/> ei
<input type="checkbox"/> Poikkeamispäätös	<input type="checkbox"/> osittain	
<input checked="" type="checkbox"/> Ei oikeusvaikutteista kaavaa	Pohjavesialueen nimi ja tunnus	
<input type="checkbox"/> Kaavamuutos vireillä		

4. OTETTAVA MAA-AINES JA OTTAMISEN JÄRJESTÄMINEN

Otettavan aineksen kokonaismäärä (k-m ³) 99000	Arvioitu vuotuinen ottamismäärä (k-m ³) 9900	Ottamisaika (vuotta) 10	Ottamisalueen pinta-ala (ha) 3
Alin ottamistaso (m, N2000 -korkeusjärjestelmä) 193	Pohjaveden pinnan ylin korkeustaso (m, N2000, havaintopiste, havaintoaika) 191,34	Pohjaveden pinnan keskimääräinen korkeustaso (m, N2000) 191,34	

Otettavan aineksen laatu	Määrä (k-m ³)
Kalliokiviaines	
Sora ja hiekka	89 000
Moreeni	10 000
Siltti ja savi	
Eloperäiset maa-ainekset	

Otettavan aineksen käyttötarkoitus	Prosenttiosuus tai sanallinen kuvaus
Asfalttituotanto	
Betonituotanto	
Rakennuskivituotanto	
Raidesepeli	
Teiden rakentaminen ja tienpito	60
Täytöt	40
Muu käyttötarkoitus	

Onko alueelle tarkoitus sijoittaa kivenmurskaamo?

- kyllä
 ei

Lisätiedot

Murskausta suoritetaan 04.05.2021 myönnetyn luvan ja tämän lisäluvan lupa-aikana yhteensä korkeintaan 49 päivänä, maa-ainesta hyödynnetään myös seulomalla, jolloin ei ole murskaustarvetta

Esitys vakuudeksi (MAL 12 §)

Ottamistoiminnassa syntyvä kaivannaisjäte (laatu, määrä, hyödyntäminen)

- Tiedot on esitetty liitteessä tai ottamissuunnitelmassa

Yleiskuvaus ottamisen, ottamiseen liittyvien toimintojen ja liikenteen järjestämisestä

Materiaalin siirtoja varten käytetään nykyisiä tieyhteyksiä. Ottamisessa noudatetaan vesi-, työturvallisuus- ja maa-ainelain ohjeita ja määräyksiä. Varastointi ja mahdollinen murskaus suoritetaan maa-ainelueella. Alueella ei säilytetä kemikaaleja tai polttoaineita.

Yleiskuvaus ottamisalueesta, ottamisalueen ja sen ympäristön luonnonolosuhteista sekä hankkeen vaikutuksista ympäristöön ja luonnonolosuhteisiin ja toimenpiteistä ympäristön hoitamiseksi

Alue merkitään maastoon, alueella voidaan tulla suorittamaan vähäistä murskaustoimintaa. Ottamisen aikana noudatetaan yleisiä sora- ja täytEMAakuoppien työturvallisuusohjeita ja pohjavesien suojauksessa Lapin Ympäristökeskuksen ohjeita. Luiskat viimeistellään kaltevuuteen 1:3.

Alueen metsittämisestä vastaa Metsähallitus ja metsittäminen suoritetaan olosuhteisiin sopivalla tavalla. Työ suoritetaan niin, että tuloksena on luonteva ja moni-ilmeinen maasto. Maa-aineksia otetaan siten, että ottamisen vaikutus luontoon ja maisemaan on mahdollisimman vähäinen, eikä toiminnasta aiheudu ' ympäristölle vaaraa tai kohtuullisin kustannuksin vältettävissä olevaa haittaa. Saatava materiaali on sora ja moreeni, jota käytetään Puolustusvoimien ampuma-alueen tiestön rakentamiseen. Metsähallitus ainoa naapuri.

5. LIITTEET

Kiinteistöjen omistusoikeuteen ja ottamisen järjestämiseen liittyvät sopimukset ja asiakirjat

- Hallintaoikeusselvitys ottamispaikkaan
- Kiinteistön omistajan antama kirjallinen suostumus luvan hakemiseen
- Luettelo ottamisalueen rajanaapureista ja muista mahdollisista asianosaisista (lomake 6010c)
- Kiinteistörekisteriote ja kiinteistörekisterin karttaote
- Selvitys naapurien kuulemisesta
- Selvitys tieoikeuksista
- Valtakirja

Ottamissuunnitelma ja kaivannaisjätteen jätehuoltosuunnitelma

- Ottamissuunnitelma
- Kaivannaisjätteen jätehuoltosuunnitelma

Kartat ja leikkauspiirustukset

- Yleiskartta
- Sijaintikartta
- Kaavakartta- ja kaavamääräysote
- Suunnitelmakartta
- Leikkauspiirustukset

Muut liitteet

- Ympäristövaikutusten arviointiselostus ja YVA-yhteysviranomaisen perusteltu päätelmä
- Luonnonsuojelulain 65 §:n mukainen Natura-arvioinnin tarveharkinta
- Muu, mikä? Edellinen lupapäätös

6. ALLEKIRJOITUS

Paikka ja päivämäärä

30.9.2024

Allekirjoitus (tarvittaessa)

Eemeli Kajula

Nimen selvennys



Maa-aineksen ottosuunnitelma

Kiinteistöhuolto ja
maanrakennus Martin Oy
Kivijärven soran-ottoalue
Rovaniemi

PBM Geotekniikka

Sisällysluettelo

1	HANKETIEDOT	3
1.1	Hakija	3
1.2	Tieyhteys.....	3
1.3	Naapurikiinteistöt	3
1.4	Kaavoitustilanne	3
2	ALUEEN NYKYTILA	3
2.1	Pohjavesialueet	3
2.2	Suojelualueet	3
2.3	Vesistöt.....	4
2.4	Maastomittaukset	4
3	MAA-AINEKSEN OTTAMINEN.....	4
3.1	Pohjavesi.....	4
3.2	Ympäristövaikutusten vähentäminen.....	4
4	MAISEMOINTI.....	5

1 HANKETIEDOT

Ottoalue kuuluu Rovaniemen kaupungin tilaan Valtionmaa V RN:o 698-893-14-1. Ottoalueelle on maanomistajan suostumus tarvittavien toimintalupien hakemiseen. Ottamisalue sijaitsee Rovaniemen kaupungin keskustasta noin 40 km koilliseen.

Kiinteistöhuolto ja maanrakennus Martin Oy hakee lupaa nykyisen soran ottoalueen laajentamiseen. Alueelle on myönnetty maa-aineslupa 11.01.2023 kymmeneksi (10) vuodeksi. Nykyisen luvan kokonaisottomäärä on 30 000 m³ ja ottoalueen pinta-ala 1,2 ha. Toiminta alueella on aloitettu kesällä 2024 puuston kaadolla ja pintamaiden kuorimisella.

Suunnitellun ottoalueen laajennuksen yhteispinta-ala on 3.0 ha. Lupaa haetaan 10 vuoden ajalle yhteensä 99 000 m³ ottomäärälle. Suunniteltu alin ottamistaso on pohjoisosassa +193.00 ja eteläosassa +197.00 (N2000). Maa-aineista käytetään lähialueiden tieverkostojen rakentamiseen.

Ottamisalueen keskikohdan koordinaatit ovat N 7398179, E 476601 (ETRS-TM35FIN)

1.1 Hakija

Kiinteistöhuolto ja maanrakennus Martin Oy

Yhteyshenkilö: Eemeli Kajula

Puhelin: 050 5665698

Sähköposti: eemeli.kajula@gmail.com

1.2 Tieyhteys

Alueelle kuljetaan Kemijärventieltä Härkämaantien kautta. Lähiosoite Härkämaantie 775.

1.3 Naapurikiinteistöt

Ottamisalueen läheisyydessä ei ole naapurikiinteistöjä, eikä asutusta.

1.4 Kaavoitus tilanne

Alueella ei ole kuntatason kaavoja. Rovaniemen ja Itä-Lapin maakuntakaavassa alue merkitty puolustusvoimien harjoitusalueeksi (EAH).

2 ALUEEN NYKYTILA

Nykyiseltä soran ottoalueelta puusto on pääosin poistettu ja pintamaat kuorittu ja läjitetty. Laajennuksen alueella kasvaa mäntyvaltaista sekametsää.

2.1 Pohjavesialueet

Ottamisalue ei sijaitse pohjavesialueella, eikä läheisyydessä sijaitse pohjavesialueita.

2.2 Suojelualueet

Ottamisalueen läheisyydessä ei ole suojelukohteita tai muinaismuistolain mukaisia kohteita.

2.3 Vesistöt

Lähin vesistö Kivioja sijaitsee noin 70 metriä koilliseen sekä Kivijärvi noin 180 metriä itään ottoalueelta.

2.4 Maastomittaukset

Ottoalueella on suoritettu maastomittauksia elokuussa 2024 Trimble R8S GNSS-vastaanottimella. Lisäksi ottoalueen ulkopuolisen maanpinnan mallinnukseen on käytetty Maanmittauslaitoksen laserkeilausaineistoa. Saatava maa-aineksen määrä on laskettu 3D-Win massanlaskenta ohjelmalla. Koordinaattijärjestelmänä on käytetty ETRS-TM35 ja korkeustasona valtakunnallista N2000 korkeusjärjestelmää.

3 MAA-AINEKSEN OTTAMINEN

Ottoalueelta on laskettu otettavan maa-aineksen kokonaismääräksi 99 000 m³. Arvioitu vuotuinen ottomäärä on noin 11 000 m³. Ottamisalueen pinta-ala on 3.0 ha. Ottoalueen suunniteltu alin ottamistaso on pohjoisosassa +193.00 ja eteläosassa +197.00 (N2000) ottamissyvyyden ollessa 2–8 metriä. Alueelta saatava maa-aines on soraa ja moreenia, jota käytetään lähialueiden tieverkostojen rakentamiseen. Alueella voidaan suorittaa tilapäistä ja vähäistä murskaus toimintaa. Murskaustoimintaa on korkeintaan 49 päivää luvan voimassaoloaikana, eikä toiminta aiheuta pohjaveden pilaantumisen vaaraa.

Maa-ainesten ottaminen toteutetaan ottosuunnitelman mukaisesti, siten että siitä ei aiheudu pohja- eikä pintavesi haittoja.

Ottoalueen nurkat merkitään maastoon puupaaluin ennen ottotoiminnan aloittamista sekä alin ottotaso merkitään maastoon.

3.1 Pohjavesi

Ottoalueelle on asennettu pohjavesiputki syyskuussa 2024 pohjaveden seuranta varten. Pohjavesiputkesta PVP1 havaittu ylin pohjavesipinnantasoo on +191.34 (Mittaus pvm. 18.09.2024, N2000). Ylimmän pohjavesipinnan yläpuolelle jätetään vähintään 1,5 metrin suojaava maakerros.

Ottamisen aikana seurataan pohjavesipinnan tasoa ja suoritetaan pohjaveden laadun aistinvaraista tarkkailua.

3.2 Ympäristövaikutusten vähentäminen

Ottaminen suoritetaan niin että vaikutus luontoon ja maisemakuvaan on mahdollisimman vähäinen.

Alueelle ei jätetä tai päästetä maahan jätettä, joka voi aiheuttaa vaaraa tai haittaa terveydelle tai ympäristölle. Mahdolliset tuotantojakson aikana syntyvät jätteet lajitellaan erillisiin astioihin ja niitä säilytetään lukitussa varastokontissa.

Mahdolliset öljy ja muuta pohjavedelle ja maaperälle haitallista ainetta sisältävät säiliöt sijoitetaan ottamisalueelle asianmukaisesti suojattuna (kaksoisvaippasäiliö tai vastaava esim. valuma-altaallinen varastokontti).

Vahingon sattuessa torjuntatoimenpiteet aloitetaan välittömästi sekä asiasta ilmoitetaan viipymättä öljyntorjuntaviranomaiselle ja kunnan ympäristöviranomaiselle.

4 MAISEMOINTI

Ottamistoiminnan aikana muodostuneet luiskat muotoillaan kaltevuuteen 1:3 ja taitekohdat pyöristetään luontoon sopiviksi siten että työn tuloksena on luonteva ja moni-ilmeinen maasto. Alueelta kuorittuja pintamaita käytetään luiskissa kasvualustana. Mikäli alue ei metsity luonnollisesti istutetaan alueelle tarvittaessa puuntaimia. Ottotoiminnan jälkeen alue jää metsätalouuskäyttöön.

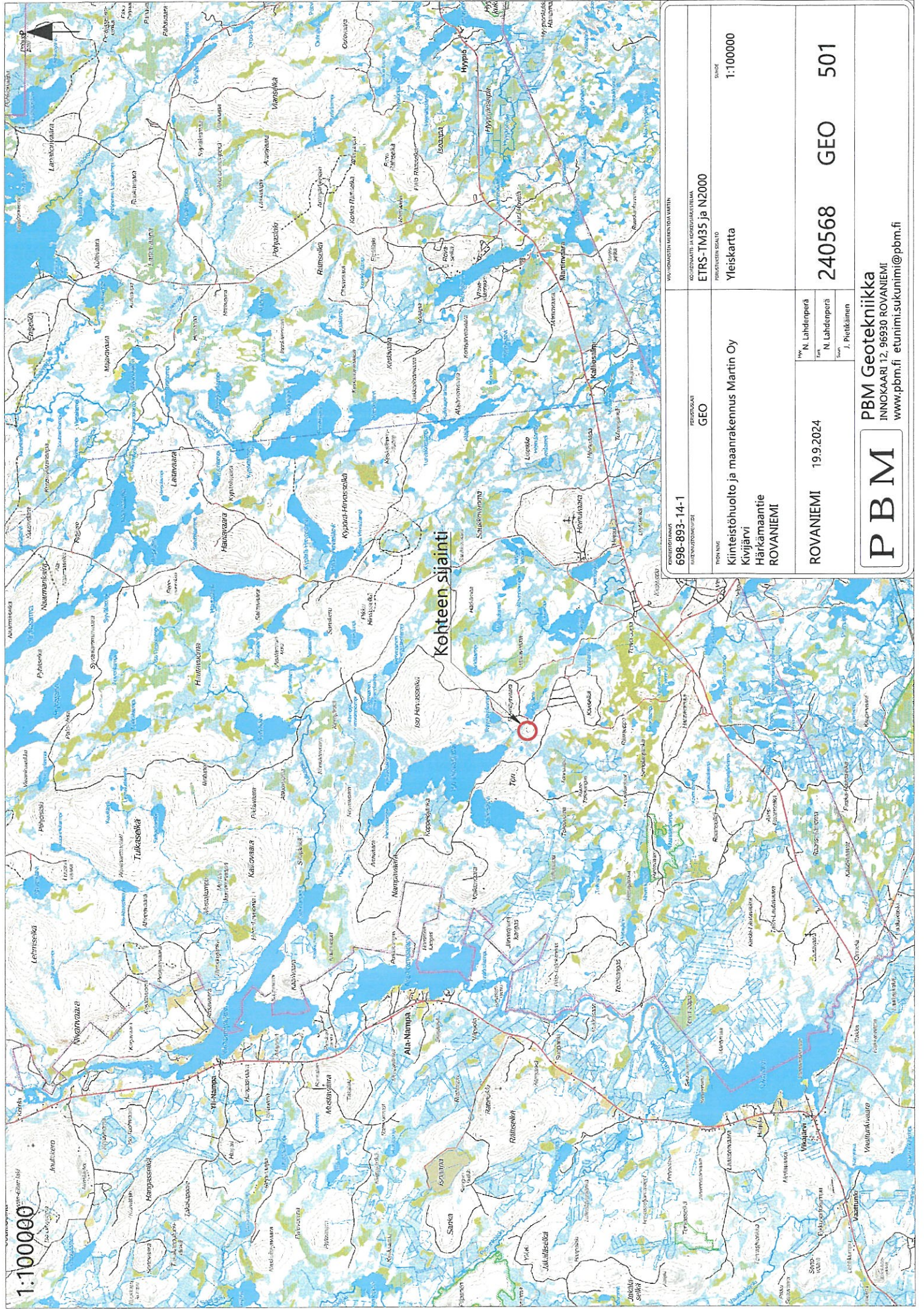
Rovaniemellä 30.9.2024

PBM Geotekniikka

Laatinut:

Joonas Pietikäinen

Insinööri



1:100000

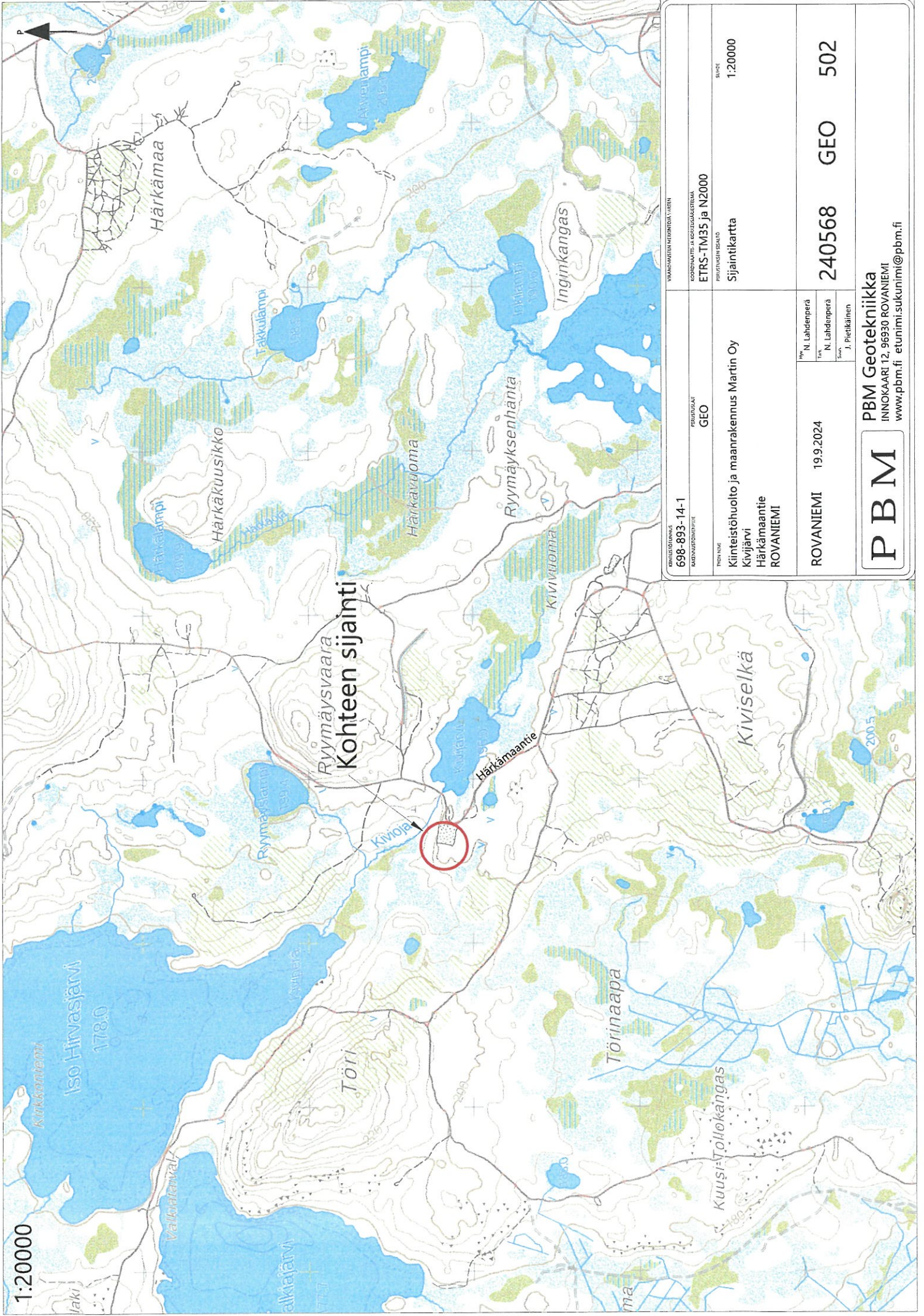
Kohteen sijainti

KOHTEEN NIMI 698-893-14-1 KORTTELINUMERO		PERUSTEISIEN GEO	
KOHTEEN KATTAUS ETRS-TM35 ja N2000		SUURUS 1:100000	
TOIMINIMEN Kiinteistöhuolto ja maanrakennus Martin Oy Kivijärvi Härkämaantie ROVANIEMI		YLEISKARTTA	
ROVANIEMI		19.9.2024	
MYYN NIMI 240568		GEO	
KORTTELINUMERO 501		SUURUS 1:100000	

P B M

PBM Geotekniikka
 INNOKAARI 12, 96930 ROVANIEMI
 www.pbm.fi etunimi.sukunimi@pbm.fi

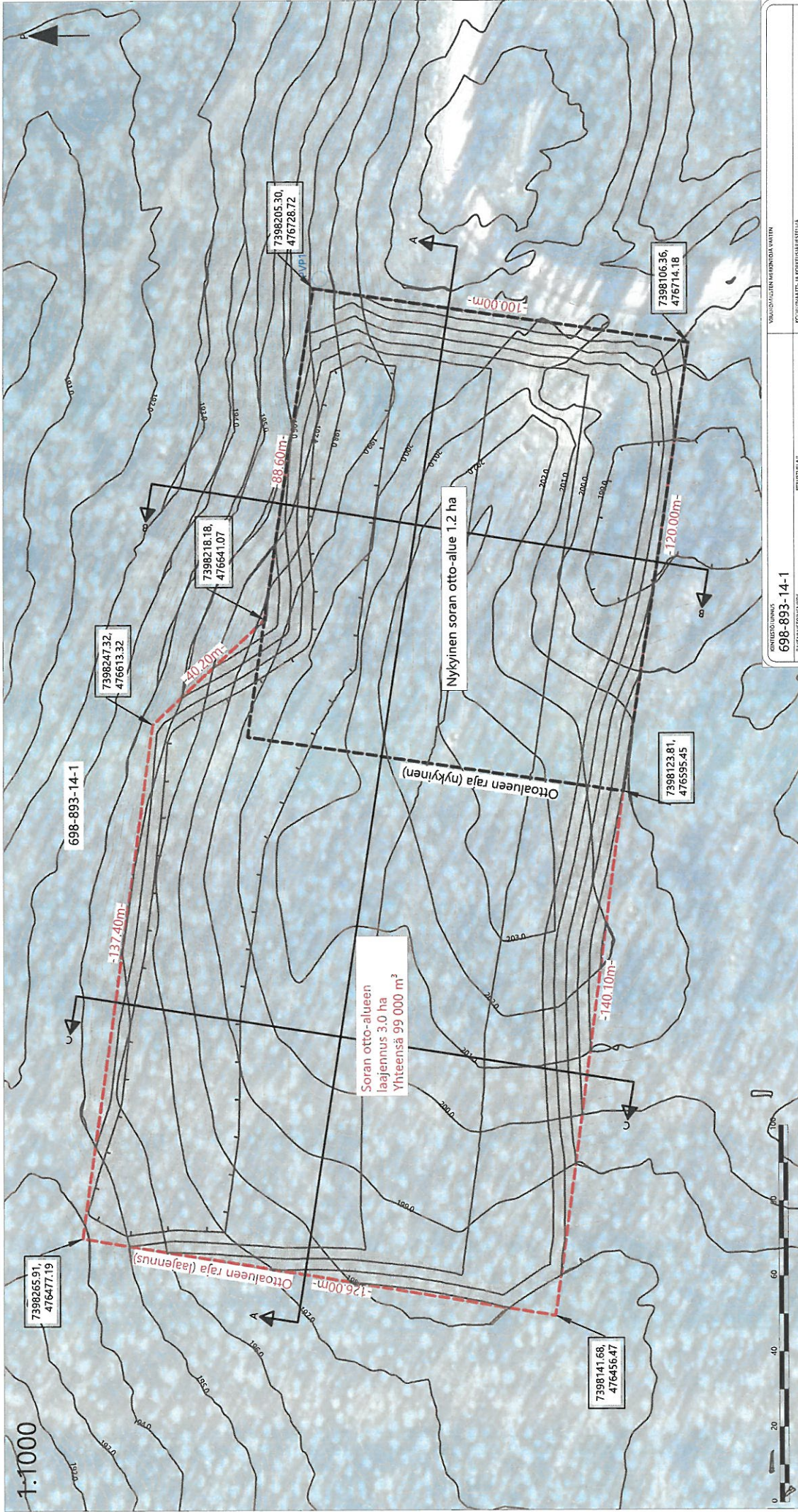
Myy N. Lahdenperä
 Toim N. Lahdenperä
 Suunn J. Pietikäinen



1:20000



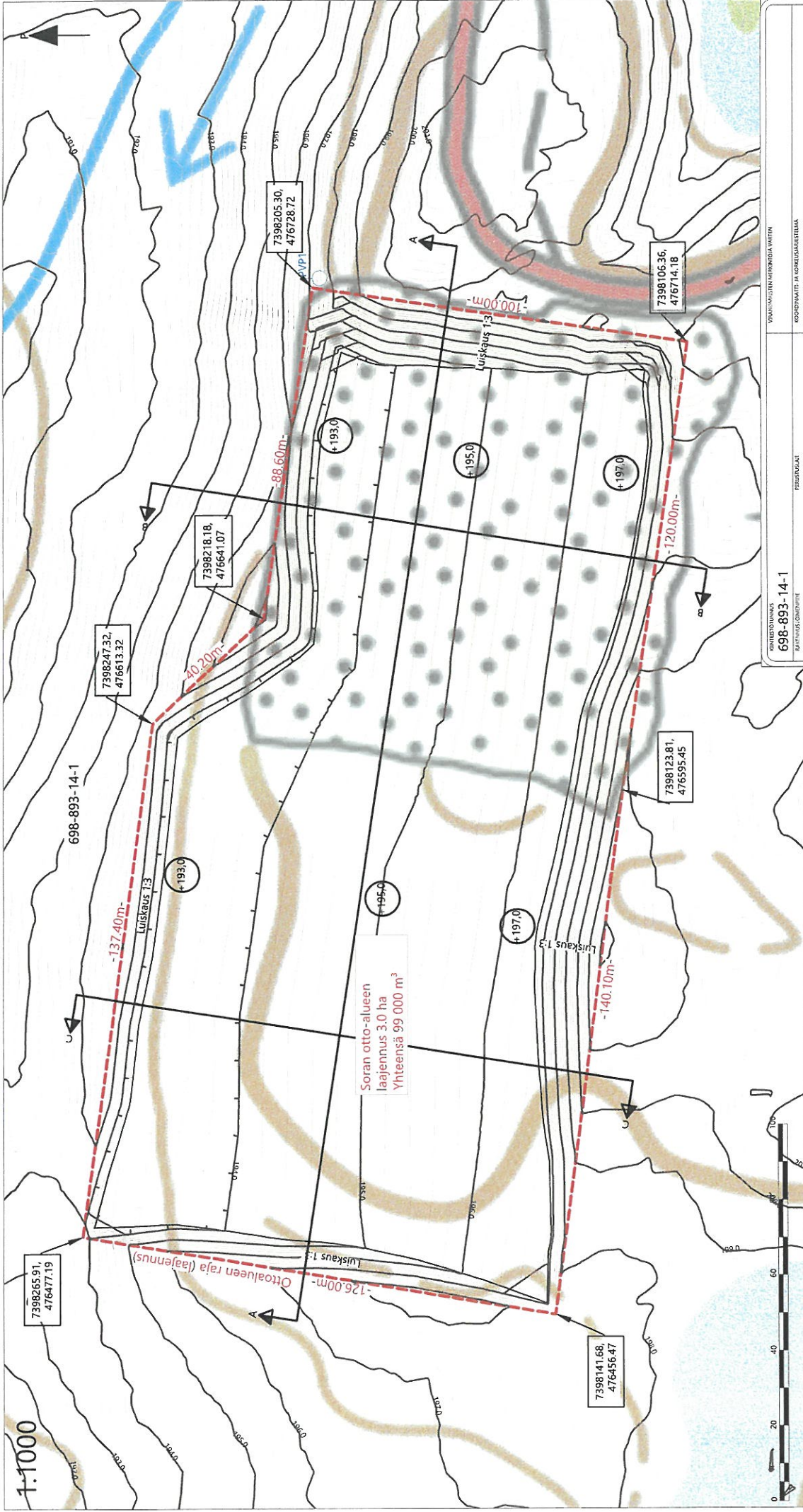
OIKUUSOINNIN 698-893-14-1 MAANRAKENTAMINEN		SUUNNITTELU GEO		SUUNNITTELU- JA SUOJELUSUUNNITELMA ETRS-TM35 ja N2000	
PROJEKTI NIMI Kiinteistöhuolto ja maanrakennus Martin Oy Kivijärvi Härkämaantie ROVANIEMI		SUUNNITTELU- JA SUOJELUSUUNNITTELU Sijaintikartta		SKALA 1:20000	
ROVANIEMI		19.9.2024		240568 GEO 502	
P B M		PBM Geotekniikka INNOKAARI 12, 96930 ROVANIEMI www.pbm.fi etunimi.sukunimi@pbm.fi		ROVANIEMI N. Lahdenperä N. Lahdenperä J. Pietikainen	



MERKINNÄT

- - - - Ottoalueen raja (laajennus)
- - - - Ottoalueen raja (nykyinen)
- Korkeuskäyrä 0.2 m
- Korkeuskäyrä 1.0 m
- Asennettu pohjavesiputki
- Poikkileikkaus

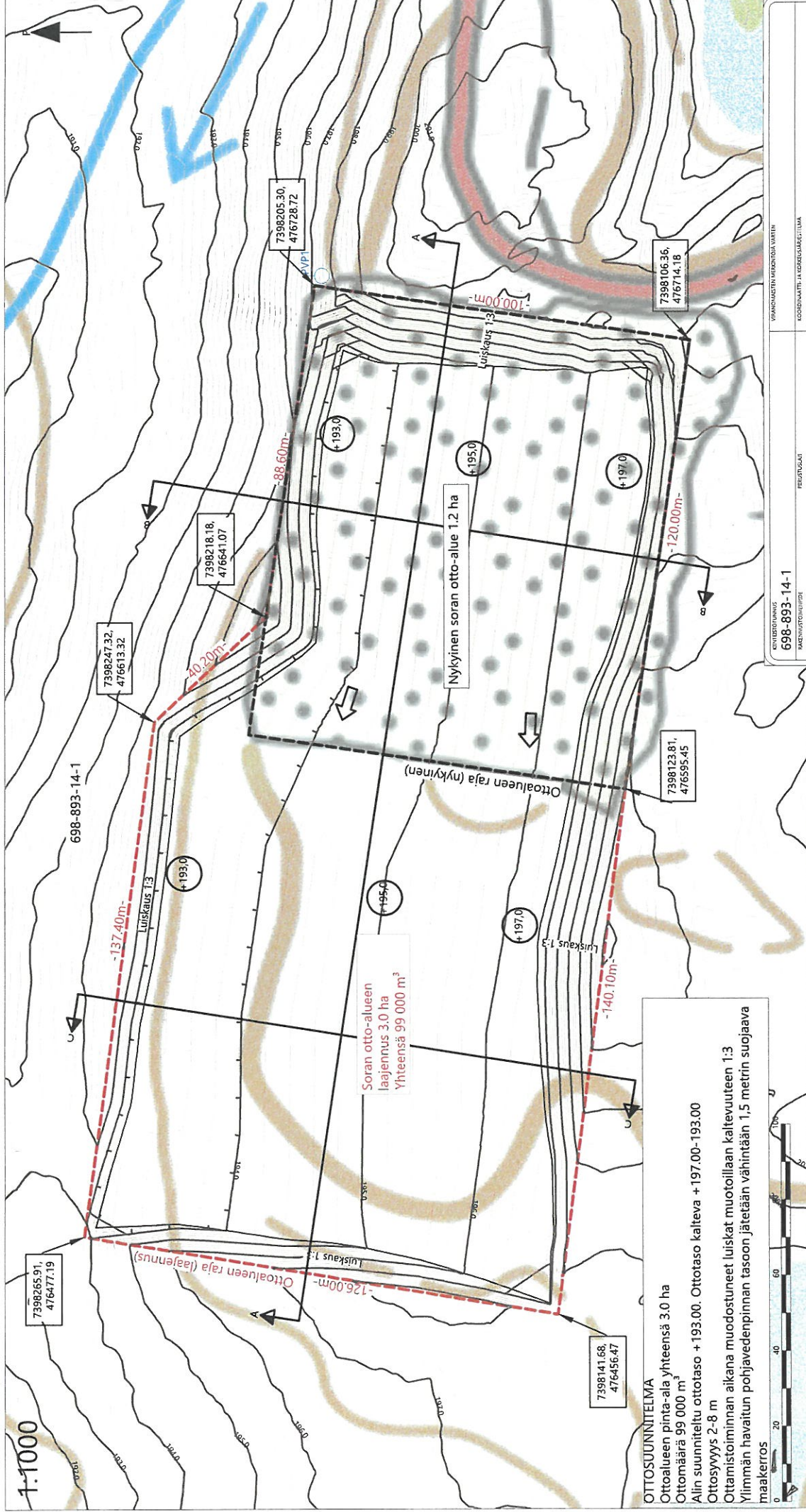
KONTIESTUUNUS 698-893-14-1		KORKEUSKÄYRÄ GEO		VÄLISKAALAN MITOITUSLAATIKO ETRS-TM35 ja NZ2000	
KORKEUSKÄYRÄ GEO		PROJEKTIO GEO		SUURE 1:1000	
PROJEKTI Kiinteistöhuolto ja maanrakennus Martin Oy Kivijärvi Härkämaantie ROVANIEMI		PROJEKTIN SUUNNITTELIJA Nykytilannekartta Ilmakuva			
ROVANIEMI 30.9.2024		240568 GEO 505			
Mies N. Lahdenperä Työ N. Lahdenperä Suunn. J. Pietikäinen		PBM PBM Geotekniikka INNOKAARI 12, 96930 ROVANIEMI www.pbm.fi etunimi.sukunimi@pbm.fi			



MERKINNÄT

- - - Ottolueen raja (laajennus)
- Korkeuskäyrä 0.2 m
- Korkeuskäyrä 1.0 m
- Asennettu pohjavesiputki
- X Poikkileikkaus
- +225.0 Ottotaso

KOINTEISTUNNUS 698-893-14-1	PROJEKTI GEO	VOVASTUUTIN MERKITSEVÄ ARTIN ETRS-TM35 ja NZ2000	SKAALA 1:1000
KOINTEISTUNNUS 698-893-14-1	PROJEKTI GEO	PROJEKTIIN SEALTO Lopputilanekartta	
TYÖN NIMI Kiinteistöhoito ja maanrakennus Martin Oy Kivijärvi Härkämaantie ROVANIEMI			
ROVANIEMI	30.9.2024	240568	GEO 506
Mies N. Laidenpera Nainen N. Laidenpera Suora J. Pietikäinen			
P B M		PBM Geotekniikka INNOKAARI 12, 96930 ROVANIEMI www.pbm.fi etunimi.sukunimi@pbm.fi	



MERKINNÄT

- Ottoalueen raja (laajennus)
- Ottoalueen raja (nykyinen)
- Korkeuskäyrä 0.2 m
- Korkeuskäyrä 1.0 m
- Asennettu pohjavesiputki
- Poikkileikkaus
- Ottotaso
- Ottamissuunta

OTTOUUNNITELMA
 Ottoalueen pinta-ala yhteensä 3.0 ha
 Ottomäärä 99 000 m³
 Alin suunniteltu ottotaso +193.00. Ottotaso kalteva +197.00-193.00
 Ottosyvyyks 2-8 m
 Ottamistoiminnan aikana muodostuneet luiskat muotoillaan kaltevuuteen 1:3
 Ylimmän havaitun pohjavedenpinnan tasoon jätetään vähintään 1,5 metrin suojaava maakerros

Soran otto-alueen laajennus 3.0 ha
 Yhteensä 99 000 m³

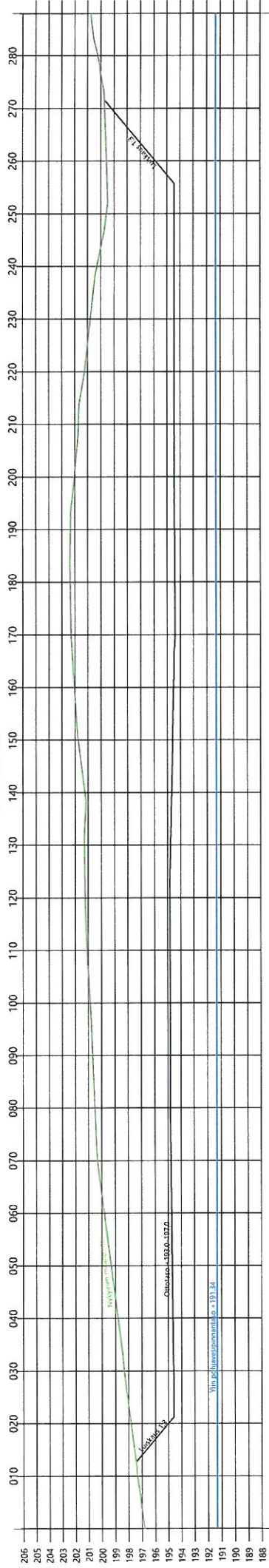
Ottoalueen raja (nykyinen)

Nykyinen soran otto-alue 1.2 ha

KENTTÄTUNNUS 698-893-14-1	PROJEKTAATTORI GEO	PROJEKTOINTIYHTIÖ ETRS-TM35 ja NZ2000	MAKSETTU 240568
PROJEKTI Kiinteistöhuolto ja maanrakennus Martin Oy Kivijärvi Härkämaantie ROVANIEMI	PROJEKTOINTI GEO	PROJEKTOINTI Ottosuunnitelmapaketti	MAKSETTU 507
ROVANIEMI	30.9.2024	240568	GEO 507
PBM PBM Geotekniikka INNOKAARI 12, 96930 ROVANIEMI www.pbm.fi etunimi.sukunimi@pbm.fi		ROVANIEMI 30.9.2024 N. Lahdenperä N. Lahdenperä J. Pietikäinen	

Leikkaus A

PITUUSLEIKKAUS:
1:500/1:200



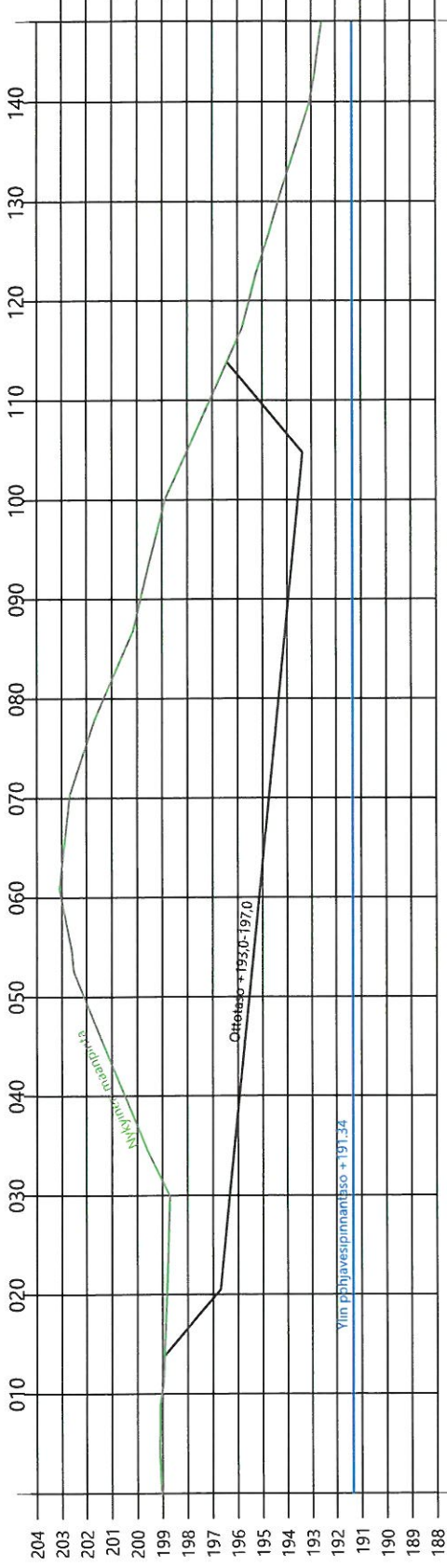
MERKINNÄT

- Maapinta
- Ohutsoo
- Polyveden taso

698-893-14-1 <small>MAANRAASTUS- JA KARTTALAISUUS</small>		698-893-14-1 <small>MAANRAASTUS- JA KARTTALAISUUS</small>	
KIRJASTONKODIN KIRJASTONKODIN KIRJASTONKODIN		ETRS-TM35 FIN N2000 Leikkaus A 1:500 / 1:200	
Kinnitehuolto ja maanrakennus Martin Oy Kojätkä Häikkämäentie ROVANIEMI		240568 GEO 508	
ROVANIEMI 19.9.2024		PBM Geotekniikka INKINKAARI 12, 96930 ROVANIEMI www.pbm.fi etunimi.sukunimi@pbm.fi	
PBM Geotekniikka INKINKAARI 12, 96930 ROVANIEMI www.pbm.fi etunimi.sukunimi@pbm.fi		PBM Geotekniikka INKINKAARI 12, 96930 ROVANIEMI www.pbm.fi etunimi.sukunimi@pbm.fi	

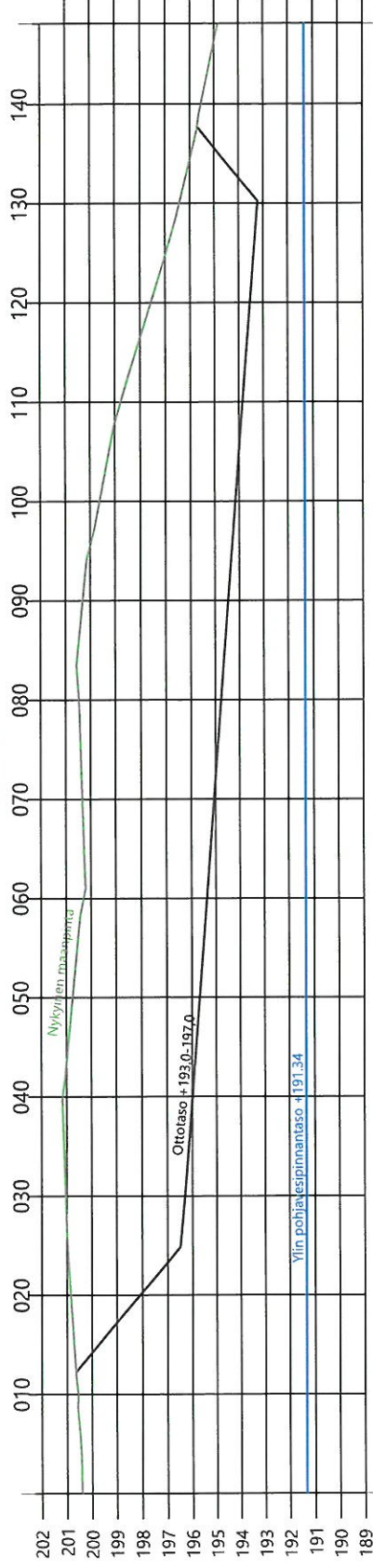
Leikkaus B

PITUUSLEIKKAUS:
1:500/1:200



Leikkaus C

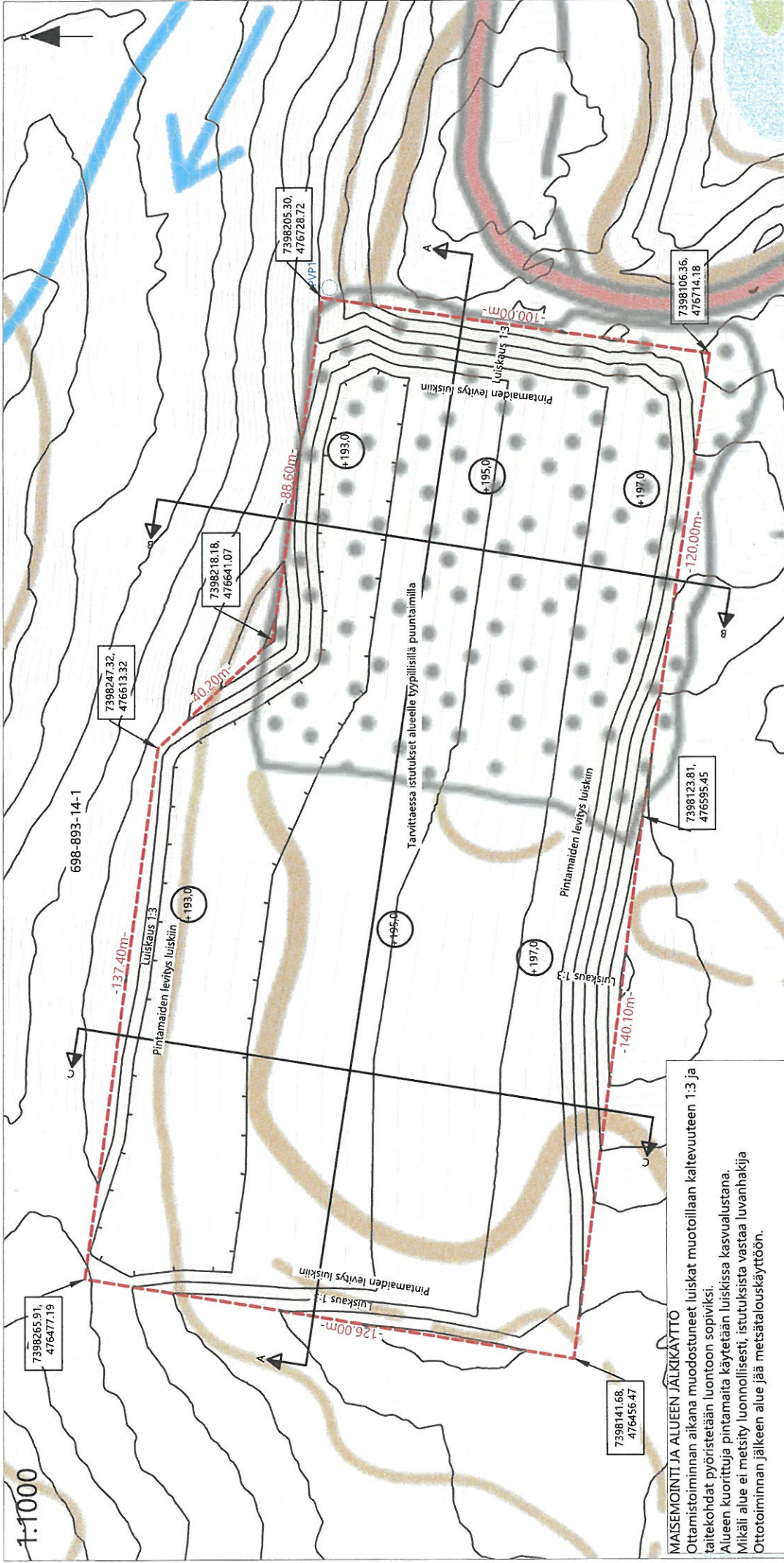
PITUUSLEIKKAUS:
1:500/1:200



MERKINNÄT

- Maanpinta
- Ottotaso
- Pohjaveden taso

IDENTIFIKAATIO 698-893-14-1 MAANRAKENTAMINEN		YHTIÖN NIMI GEO		YHTEYSTIETO ETRS-TM35 ja NZ2000	
TOIKO NIMI Kiinteistöhoito ja maanrakennus Martin Oy Kivijärvi Härkämaantie ROVANIEMI		SUURE Leikkaus B ja C 1:500 / 1:200		VIIVAKOORDINAATIT 240568 GEO 509	
ROVANIEMI 19.9.2024		M ^o N. Lahdenperä T ^o N. Lahdenperä S ^o J. Pietiläinen		PBM Geotekniikka INNOKAARI 12, 96930 ROVANIEMI www.pbm.fi etunimi.sukunimi@pbm.fi	



KUNNITUNNUS 698-893-14-1 RAJATUNNUS 698-893-14-1	PROJEKTI GEO	VAIKANSIEMIN MUUTOSVAIKUTUS GEOGRAAFI- JA GEOTEKNIIKKA ETRS-TM35 ja NZ2000 PROJEKTIEN OSALTO	SUURTE 1:1000
POHJANAME Kiinteistöhuolto ja maanrakennus Martin Oy Kivijärvi Härkämaantie ROVANIEMI	ROVANIEMI 19.9.2024	Mies N. Lahdenperä Tyttö N. Lahdenperä Sukunimi J. Pietikäinen	Maisemointikartta 240568 GEO 510
P B M		PBM Geotekniikka INNOKAARI 12, 96930 ROVANIEMI www.pbm.fi etunimi.sukunimi@pbm.fi	

MERKINNÄT

- Ottoalueen raja (laajennus)
- x Poikkileikkaus
- +225,0 Ottotaso
- Korkeuskäyrä 0.2 m
- Korkeuskäyrä 1.0 m
- x Asennettu pohjavesiputki

MAISEMOINTI JA ALUEEN JÄLKIKÄYTTÖ
 Ottamistoiminnan aikana muodostuneet luiskat muotoillaan kaltevuuteen 1:3 ja taitekohdat pyöristetään luontoon sopiviksi. Alueen kuorittuja pintamaita käytetään luiskissa kasvualueena. Mikäli alue ei metsity luonnollisesti, istutuksista vastaa luvanhakija. Ottotoiminnan jälkeinen alue jää metsätalouskäyttöön.

1:1000